



Hansestadt LÜBECK 



# Herzlich willkommen zur Stadtteilkonferenz

Senat vor Ort St. Gertrud | 16. November 2022



## Themen des heutigen Abends

- Smart City Region Lübeck
- Gasmangellage/Energieversorgung

Bürgermeister Jan Lindenau

- Wohngeldreform 2023
- Leben und Wohnen im Alter – Älterwerden in Lübeck

Senatorin Pia Steinrücke

- Energetisches Quartierskonzept-Marli


Senator Ludger Hinsen

- Jugendverkehrsschule und Jugendarbeit
- Der neue Sportentwicklungsplan

Senatorin Monika Frank

- Breitbandausbau
- Geplante Straßenbaumaßnahmen
- Sandbergbrücke
- Verbesserung ÖPNV
- Gestaltung Schulhof Thomas-Mann Schule
- Schule am Stadtpark (Mensa)
- Grundschule am Stadtpark (Mensa, Erweiterung Ganztags)
- Albert-Schweitzer-Schule (Um- und Erweiterungsbau)
- Natur in der Stadt

Senatorin Joanna Hagen

Hansestadt LÜBECK 

An aerial view of Lübeck, Germany, at sunset or sunrise. The city's architecture, including several prominent church spires, is visible. A network of white lines and nodes is overlaid on the image, suggesting a smart city or digital infrastructure theme. The sky is a mix of orange, yellow, and blue.

# Smart City Region Lübeck

Bürgermeister Jan Lindenau

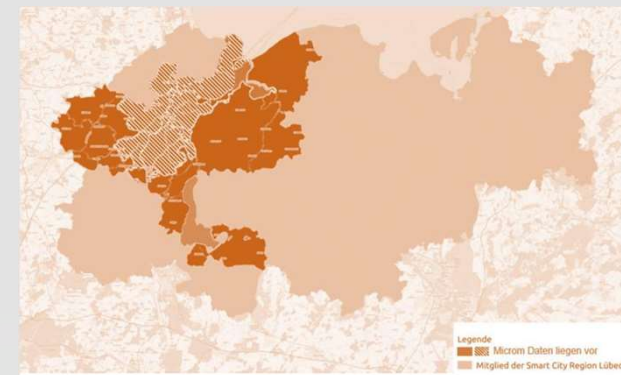




## Was ist die Smart City Region ?

Definition: Smart City ist ein Sammelbegriff für ein gesamtheitliches Entwicklungskonzept und ein Mindset.

Ziel: Den Menschen (Stadtgesellschaft) in der Region Lübeck (inkl. Umlandgemeinden und -kreise) neue nützliche und intelligente Technologien zur Verfügung zu stellen, um Lösungen für zukünftige Problem- und Fragestellungen zu bieten.





## Was sind unsere Ziele?

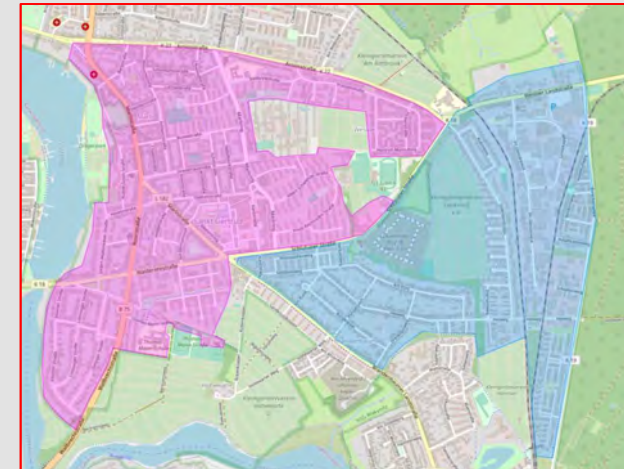




# Breitbandausbau

## St. Gertrud

- Koordiniert durch die Leitstelle Verkehrsflussmanagement
- Aufgeteilt in zwei Bauabschnitte:
  - Marli – Federführung: Deutsche Telekom AG (magenta)
  - Brandenbaum – Federführung: TraveNetz GmbH (blau)
- Ausbau erfolgt durch beide Telekommunikationsanbieter gemeinsam und gleichzeitig
- Gleichzeitige Erneuerung des Beleuchtungsnetzes und der Gehwege auf betroffenen Strecken





# Beispiel – Bündelung von Maßnahmen



Breitband



Beleuchtung

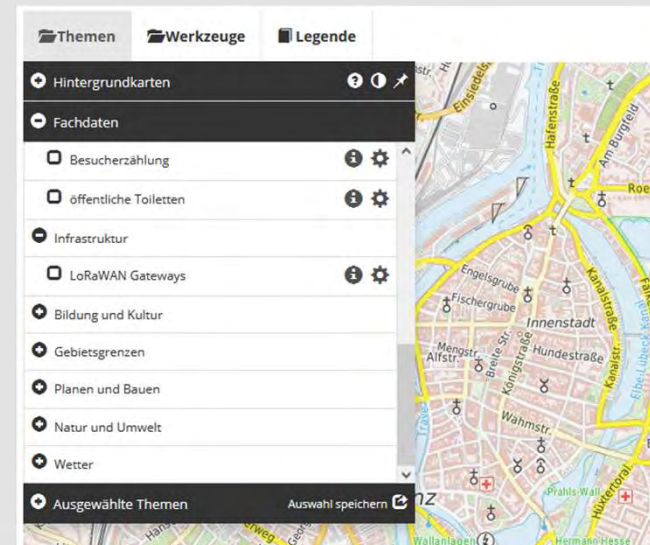
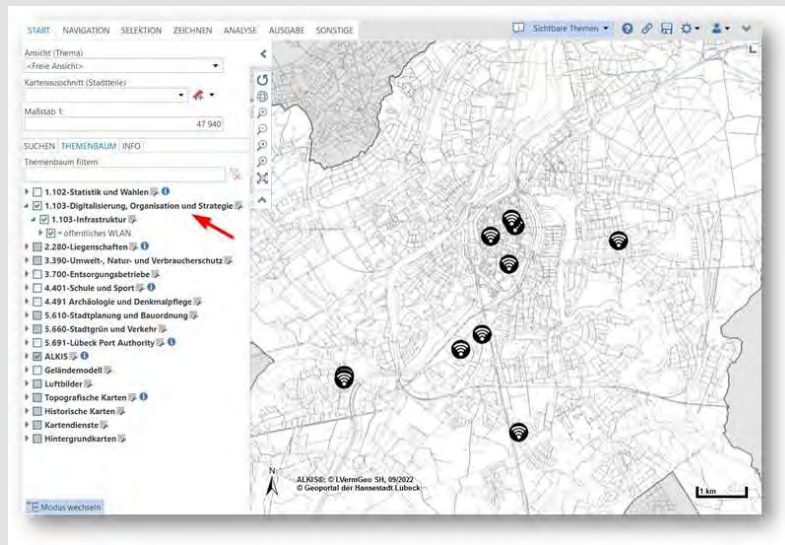


Gehwege



## Aufbau des öffentlichen WLAN

[www.luebeck.de/digital](http://www.luebeck.de/digital)







## Smart City Plattform

[www.luebeck.de/digital](http://www.luebeck.de/digital)

### Eric-Warburg-Brücke

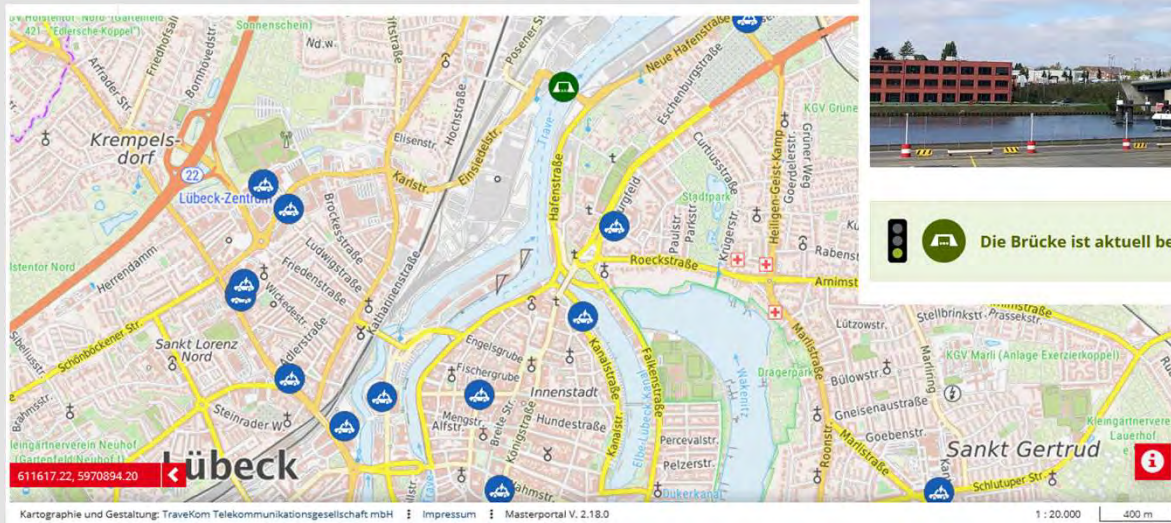
Die Öffnungszeiten der Klappbrücke



Die Brücke ist aktuell befahrbar.

Zuletzt aktualisiert am 12.10. um 14:18 Uhr

Dieser Service befindet sich zurzeit in der Testphase. Es kann vereinzelt zu Abweichungen kommen.

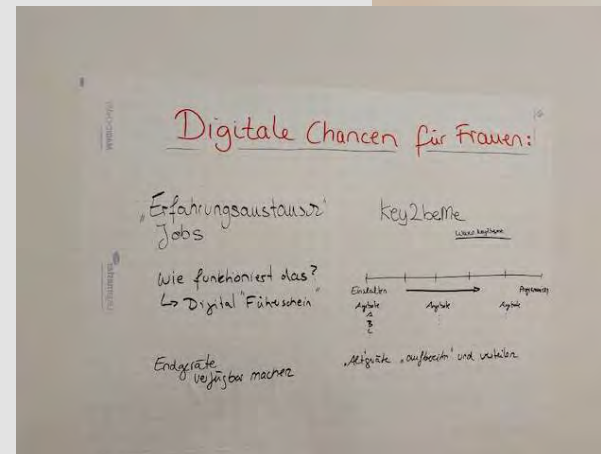
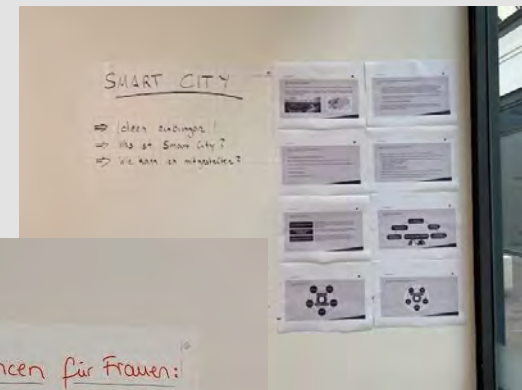




## Bürger:innenbeteiligung / Büro Lichthof

[www.luebeck.de/digitalbeirat](http://www.luebeck.de/digitalbeirat)

[www.luebeck.de/digitalsouveraen](http://www.luebeck.de/digitalsouveraen)





# Gasmanngelage - Maßnahmen zur Energieeinsparung

Bürgermeister Jan Lindenau





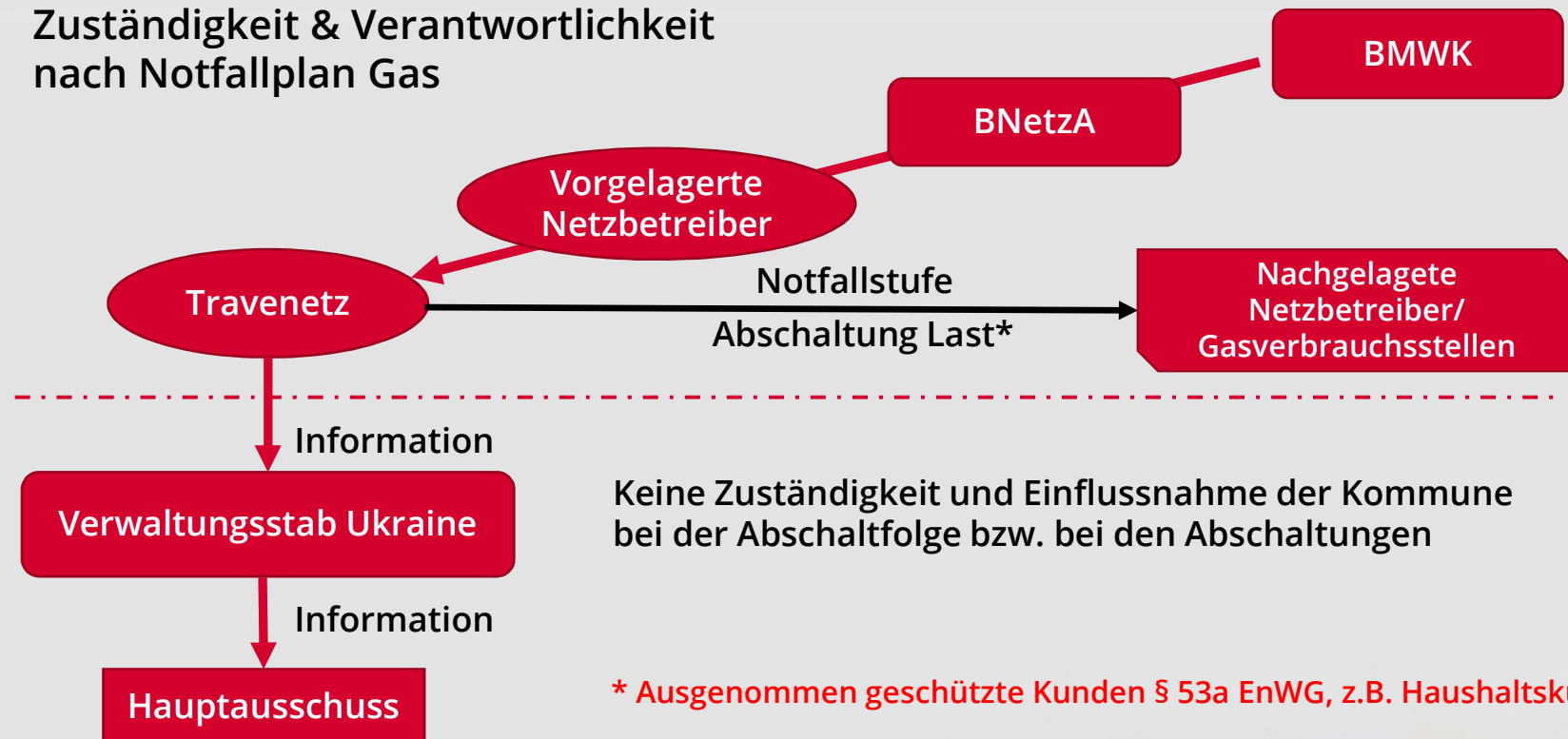
# Lagebericht Gasversorgung (BNetzA) – 07.11.2022

## Alarmstufe des Notfallplans seit 23.06.2022

- Die Lage ist angespannt, weitere Verschlechterung nicht ausgeschlossen.
- Gasversorgung in Dt. im Moment stabil. Versorgungssicherheit derzeit weiter gewährleistet.
- Gasspeicherstand bei 99,38 %.
- Gasverbrauch in KW 43 deutlich unter Durchschnitt der letzten 4 Jahre
- Großhandelspreise schwanken stark
- Privathaushalte und Unternehmen auf deutlich gestiegene Gaspreise einstellen
- Einsparziel von 20 % zur Vermeidung nationale Gasmangellage erforderlich

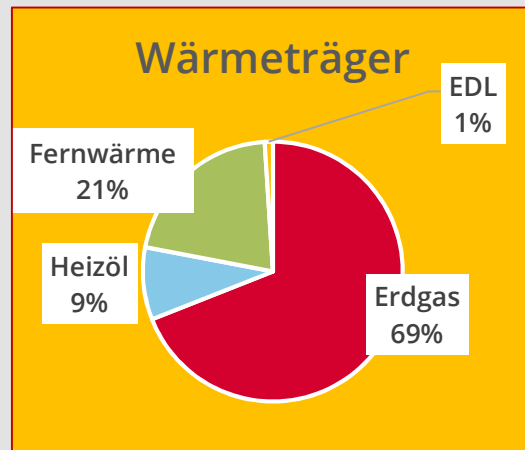


## Zuständigkeit & Verantwortlichkeit nach Notfallplan Gas



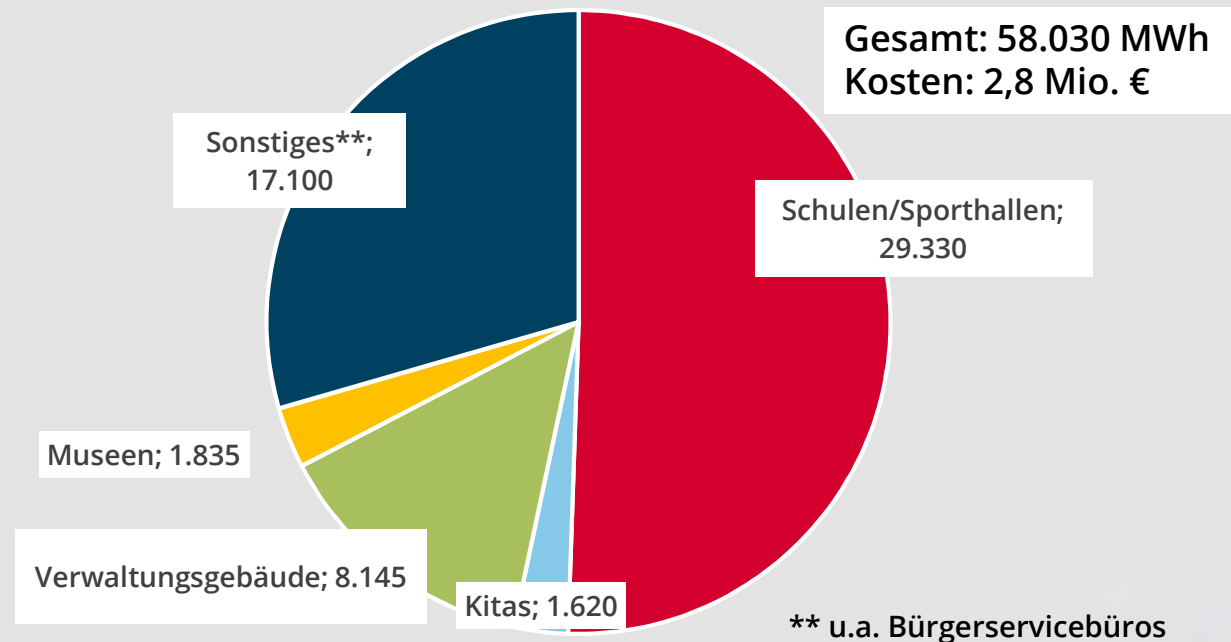


## Heizenergieverbrauch der HL nach Gebäudearten (2021) in MWh\*



\* Nicht enthalten sind:

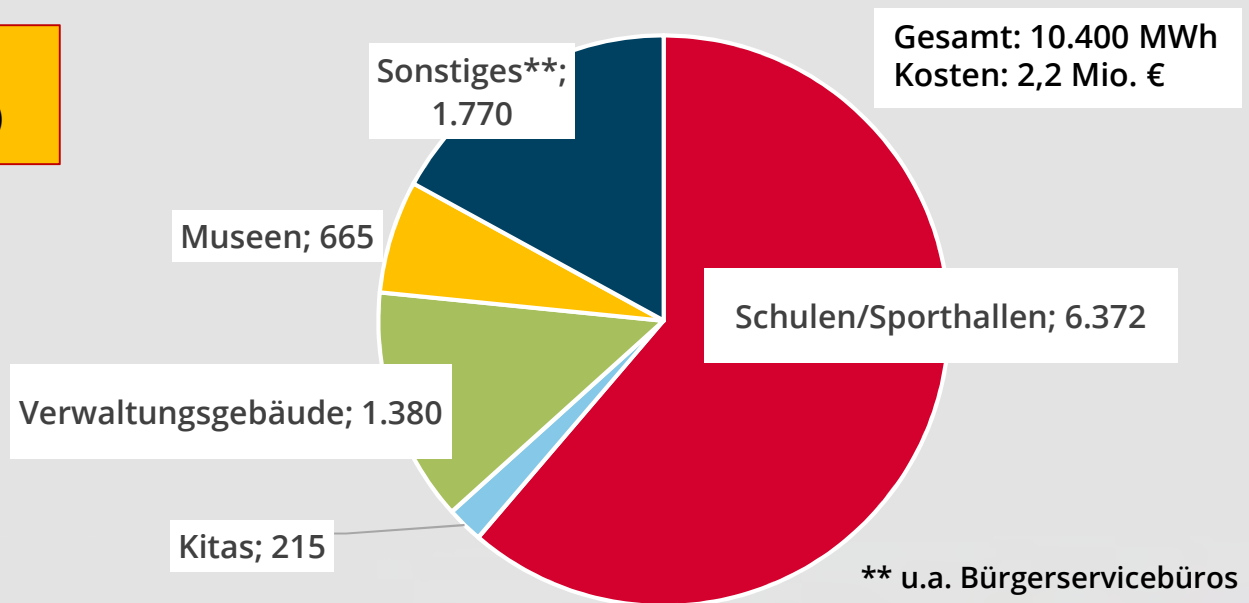
- Lübecker Schwimmbäder
- EBL
- SIE
- LPA
- Angemietete Objekte





## Stromverbrauch der HL (2021) in MWh\*

**Energieträger:  
100% Wasserkraft (SWE)**



**\*Nicht enthalten:**

- Lübecker Schwimmbäder
- EBL
- SIE
- LPA
- Angemietete Objekte



# Anpassung Raumtemperatur

## Absenkung auf Mindeststandard in der Verwaltung

Räume	Höchsttemperatur lt. ASR/EnSikuMaV
Büro-/Besprechungsräume/Beratungsstellen	19°C
Schule (Unterrichtsraum)	20°C
Toiletten	15°C
Wasch-/Dusch-/Umkleideräume	24°C
Bibliotheken	19°C
Sporthalle	17°C
Gemeinschaftsflächen (z.B. Flure, Treppenhäuser, Eingangshallen)*	Beheizung untersagt
Aufenthaltsräume Kitas	20-24°C

\* Ausgenommen sind Schulen, Kitas,  
Einrichtungen der Jugendhilfe und Jugendarbeit  
oder temperaturempfindliche Materialien  
lagern





# Energiesparmaßnahmen in Dienstgebäuden

## Weitere Maßnahmen

- Beginn der Heizperiode ab 15.10. (anstelle 01.10.), soweit in Übereinstimmung mit der ASR
- Zentrale Wärmesteuerung (Steuerung der Vorlauftemperatur)
- Betriebszeiten der Heizung an die Arbeitszeiten anpassen
- Hydraulischer Abgleich im Heizungssystem (§ 3 EnSimiMaV)
- Thermostate erneuern
- Abschaltung Warmwasserboiler und Durchlauferhitzer (§ 7 EnSikuMaV)
- Verbot von mobilen Heizgeräten, soweit hiermit die vorgeschriebene Höchsttemperatur überschritten wird



# Maßnahmen zur Stromeinsparung

Maßnahme	Anmerkung
Abschaltung Außenbeleuchtung öffentl. Gebäude	Ausgenommen Notbeleuchtung und Beleuchtung der Gefahrenabwehr dient
Straßenbeleuchtung ab 18 Lux ein-/ausgeschaltet	Derzeit 22 Lux, Beleuchtung bereits 30 % leistungsreduziert zw. 23 - 5 Uhr
Abschaltung beleuchtete Werbeanlagen zw. 22 - 16 Uhr am Folgetag	Ausgenommen Werbeanlagen dienen der Verkehrssicherheit
Forcierung Umstellung auf LED-Leuchtmittel im Innen- und Außenbereich	Im Zuge Glasfaserausbau. Verknüpfung LED-Beleuchtung mit LoRaWAN zur Steuerung der Dimmung
Abschaltung Luftreinigungsgeräte	Konflikt mit Coronaschutz
RLT-Anlagen in den Normalzustand zurückschalten	Konflikt mit Coronaschutz



# Organisatorische Maßnahme

## Schließung der Verwaltung zwischen Weihnachten und Neujahr

Ausgenommen sind u.a.:

- Feuerwehr und Rettungsdienst
- Kitas
- Senior:inneneinrichtungen
- Jobcenter
- Müllabfuhr und Abwasserbeseitigung
- Winterdienst
- Museen und Lübecker Schwimmbäder
- Notdienste zur Gefahrenabwehr und Verkehrssicherung



# Persönlicher Beitrag zur Energieeinsparung

- Abschalten aller nicht benötigten elektronischen Geräte bei Verlassen Arbeitsplatz / Wohnung
- Vermeidung Standby-Modus
- Licht ausschalten beim Verlassen des Raums
- Heizung herunterdrehen am Feierabend oder Abwesenheit von mehr als 10 Stunden
- Ungenutzte Räume nicht heizen
- Zugluft vermeiden und Türen geschlossen halten
- Stoßlüften bei Herunterdrehen der Heizung anstelle dauergeöffneter Kippfenster



[www.luebeck.de/energiesparen](http://www.luebeck.de/energiesparen)  
[www.energiewechsel.de](http://www.energiewechsel.de)



# Beratung für private Haushalte

## Verbraucherzentrale Schleswig-Holstein

### Schwerpunkte der Beratung:

- Strom sparen
- Heizen und Lüften
- Baulicher Wärme- und Hitzeschutz
- Heizungs- und Regelungstechnik
- Erneuerbare Energien
- Förderprogramme
- Wechsel des Energieversorgers

Beratungsstelle Lübeck  
Fleischhauerstraße 45, 23552 Lübeck  
Telefon: 0451 / 722 48  
[www.verbraucherzentrale.sh](http://www.verbraucherzentrale.sh)

kostenfrei

## Stadtwerke Lübeck

### Schwerpunkte der Beratung:

- Vergleich Ihrer Verbrauchs- und Gerätedaten
- Ihr Einsparpotenzial für den Zeitraum von 1 Jahr bzw. 10 Jahren
- Individuelle Empfehlungen für energieeffiziente Elektrogeräte
- Praxisnahe Tipps für ein stromsparendes Nutzungsverhalten

Stadtwerke Lübeck  
Geniner Straße 80, 23560 Lübeck  
Telefon: 0800 / 0230 230  
[www.swhl.de](http://www.swhl.de)

kostenpflichtig

Bitte immer  
Termin  
vereinbaren!



# Hilfe für private Haushalte

Das erste und zweite Entlastungspaket umfasst insbesondere folgende Maßnahmen:

- EEG-Umlage entfällt seit 1. Juli 2022 - Verbraucherinnen und Verbraucher werden damit bei den Stromkosten um insgesamt 6,6 Milliarden Euro entlastet.

## Einmaliger Heizkostenzuschuss

- Beziehende von Wohngeld erhielten 270 Euro (bei einem Haushalt mit zwei Personen: 350 Euro, je weiterem Familienmitglied zusätzliche 70 Euro). Azubis und Studierende im Bafög-Bezug 230 Euro.
- Einmalige Energiepreispauschale in Höhe von 300 Euro für alle einkommensteuerpflichtigen Erwerbstätigen.



# Hilfe für private Haushalte

## Einmaliger Heizkostenzuschuss (2)

- Kinderbonus 2022 als zusätzliche Einmalzahlung für Familien von 100 Euro pro Kind.
- Einmalzahlung für Empfängerinnen und Empfänger von Sozialleistungen in Höhe von 200 Euro.
- Einmalzahlung für Empfängerinnen und Empfänger von Arbeitslosengeld 1 in Höhe von 100 Euro.

## Weitere Maßnahmen in Umsetzung: Gaspreisdeckel, Steuerentlastungen



# Hilfe für private Haushalte

## Hilfsangebote bei Abschlagszahlungen:

### Anträge

- auf Wohngeld unter [www.luebeck.de/wohngeld](http://www.luebeck.de/wohngeld)
- entsprechend dem Sozialgesetzbuch SGB II beim Jobcenter unter [www.jobcenter-luebeck.de](http://www.jobcenter-luebeck.de)
- oder entsprechend dem Sozialgesetzbuch SGB XII bei der Hansestadt Lübeck, Soziale Sicherung auf Grundsicherung oder auf Hilfe zum Lebensunterhalt

## Clearingstelle Stadtwerke, Stadt und JobCenter:

Kund:innen der SWL, leistungsberechtigt nach (SGB II/XII) oder leistungsberechtigt werden

### Maßnahmen u.a.

- Direktüberweisung von Abschlagszahlungen
- Vereinbarung Ratenzahlungen auf 24 Monate





## Bisherige Entlastungspakete des Bundes

### Entlastungen bei Steuern und Abgaben

- Wegfall EEG-Umlage ab 07/2022
- Erhöhung CO<sub>2</sub>-Umlage auf 2024 verschoben
- Absenkung MWSt. auf Gas von 19 auf 7 % von 10/22 bis 03/24
- Erhöhung Fernpendlerpauschale (ab 21. km) auf 0,38 €
- Erhöhung Grundfreibetrag auf 10.347 €
- Erhöhung Arbeitnehmerpauschbetrag auf 1.200 €
- 9€-Ticket

### Einmalige Energiepreispauschale

- 270 € für Wohngeldbeziehende (bei 2 Personen 350 €, je weiteres Haushaltsmitglied 70 €)
- 230 € für Bafög-Beziehende
- 300 € für alle einkommenssteuerpflichtigen Erwerbstätigen, Selbständigen und Gewerbetreibenden ab 09/22
- 100 € Kinderbonus pro Kind ab 07/22
- 200 € für Beziehende von Sozialleistungen
- 100 € für Beziehende von Arbeitslosengeld I



## Weitere geplante Entlastungen

### Kostendämpfung für Privathaushalte

- 300 € Energiepauschale für alle Rentner:innen ab 12/22
- Übernahme Abschlagszahlung für Gas und Fernwärme für Dezember 2022
- Gaspreisbremse: 12 Cent/kWh für 80 % Basisverbrauch, bei Fernwärme 9,5 Cent/kWh (ab 03/2023)
- Strompreisbremse: 40 Cent für 80 % Basisverbrauch (ab 01/2023)
- 200 € Energiegeld für Studierende, Azubis und Fachschüler:innen
- Deutschlandticket (49 €)

### Wohngeldbeziehende

- 415 € als 2. einmaliger Heizkostenzuschuss, bei 2 Personen 540 € und jedes weiteres Haushaltsmitglied 100 € für 09-12/2022
- 345 € für zuschussberechtigte Studierende, Azubis, Schüler:innen
- Wohngeld Plus ab 2023 mit u.a. Ausweitung der Berechtigten und Höhe



# Antrag auf Wohngeld (Mietzuschuss)

Schreiben der Wohngeldbehörde

## Wohngeldreform 2023

Senatorin Pia Steinrücke





# Wohngeldreform 2023

## -Gesetzesentwurf-

- Verdreifachung der berechtigten Haushalte
- Berechnungsgrundlage max. 620,20 € Warmmiete für eine Person
- Erhöhung Einkommensgrenze auf 1.466 € (netto) für eine Person
- Grenzen liegen für Mehrpersonenhaushalte höher



# Wohngeldreform 2023

## -Was tun?-

- Möglicherweise bereits jetzt ein Anspruch? → **Antrag jetzt stellen!**
- Einkommensgrenze jetzt 1.099 € (netto) für 1 Person
- Weitere Infos im Flyer oder auf [www.luebeck.de/wohngeld](http://www.luebeck.de/wohngeld)
- Ab 01/23 längere Bearbeitungszeiten zu erwarten
- Bei Bewilligung erhalten Sie besondere Leistungen für Ihre Kinder (z.B. Zuschüsse für Sportverein und Schulmaterial)





# Leben und Wohnen im Alter – Älterwerden in Lübeck

Senatorin Pia Steinrücke





# Leben und Wohnen im Alter – Älterwerden in Lübeck > Möglichkeiten der Teilhabe in St. Gertrud

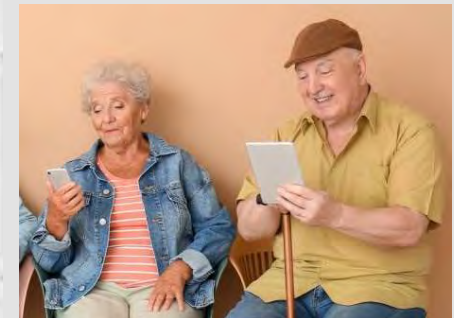
Zum Beispiel:

- Der AWO Treff Marli hält in seinen neuen Räumlichkeiten in der Lauerhofstr. 37 verschiedene Angebote der Begegnung und Teilhabe vor. Unter anderem gehören Bücherclub, Yoga, Frauentreff, Smartphone Sprechstunde sowie ein geselliger Nachmittag zu den Angeboten. Der Treff feiert in diesem Jahr sein 50jähriges Bestehen.
- Das Mehrgenerationenhaus Lübeck-Eichholz, Im Brandenbauer Feld 27-29 besteht seit 2008 aus einem Offenen Treff mit Café-Betrieb. Das BALI/JAW betreibt eine Ausbildungsschneiderei. Im großen Garten stehen stabile Sportgeräte für Erwachsene zur Verfügung. Im Haus gibt es diverse Bildungsangebote (EDV, Englisch) sowie Spiel- und Klönnachmittage. Zudem finden Sport-, Kreativ-, Musik- und Frühstücksgruppen statt. Anbieter weiterer Aktivitäten ist der AWO Treff Eichholz. Eigentümerin des Hauses ist die Hansestadt Lübeck, die Koordination der Angebote wurde der BQL GmbH übertragen.



## > Stärkung digitale Kompetenz älterer Menschen

<b>Marli</b>	Digitaler Mittwoch: Smartphone- Sprechstunde	AWO Treff Marli Lauerhofstraße 37 c, 23566 Lübeck	1x Woche mittwochs (Keine Anmeldung erforderlich)	AWO Seniorentreffs AWO-Geschäftsstelle, Tel. 79 88 40 oder unter Tel. 4 17 30  Internet: <a href="http://www.awo-kreisverband-luebeck.de/">www.awo-kreisverband-luebeck.de/</a> E-Mail: <a href="mailto:fachberatung@awo-kreisverband-luebeck.de">fachberatung@awo-kreisverband-luebeck.de</a>
<b>St. Gertrud / Eichholz</b>	Smartphone-Workshop	Mehrgenerationenhaus Lübeck-Eichholz Im Brandenbaumer Feld 27-29, 23564 Lübeck	1x Woche dienstags 15 - 16 Uhr	Mehrgenerationenhaus Eichholz Tel. 400 25 44 00  Internet: <a href="http://www.mehrgenerationenhaeuser.de/">www.mehrgenerationenhaeuser.de/</a> E-Mail: <a href="mailto:mehrgenerationenhaus.eichholz@bq-luebeck.de">mehrgenerationenhaus.eichholz@bq-luebeck.de</a>
<b>St. Gertrud / Eichholz</b>	Angebote speziell für Frauen in Kooperation mit der VHS	Nachbarschaftsbüro Eichholz im Ansverus-Haus Mercatorweg 1-3, 23564 Lübeck	in Planung, bitte anfragen	Hansestadt Lübeck Nachbarschaftsbüros (NBB) Tel. 61 11 21 7 (Frau Gaszow)  Internet: <a href="http://www.luebeck.de/de/stadtleben/familie-und-bildung/erwachsene/nachbarschaftsbueros/">www.luebeck.de/de/stadtleben/familie-und-bildung/erwachsene/nachbarschaftsbueros/</a> E-Mail: <a href="mailto:juliane.gaszow@luebeck.de">juliane.gaszow@luebeck.de</a>







## > Zentrale kommunale Angebote

- Die Beratungsstelle für Erwachsene und Senioren ist im Verwaltungszentrum Mühlentor eine erste Anlaufstelle u.a. für ältere Menschen, die Beratung und Unterstützung in verschiedenen Lebensbereichen benötigen. Gleichmaßen ist sie Ansprechpartnerin für Angehörige, Nachbarn und Institutionen, die sich Sorgen um nicht ausreichend versorgte ältere Menschen machen. Die sozialpädagogischen Fachkräfte sind aufsuchend auch in St. Gertrud tätig.
- Der Pflegestützpunkt der Hansestadt Lübeck bietet im Verwaltungszentrum Mühlentor kompetente Informationen zu Pflege und Betreuung sowie zur Auswahl und Inanspruchnahme von Leistungen der Pflegeversicherung und anderen Sozialleistungen und Hilfsangeboten an. Im Mehrgenerationenhaus Eichholz bietet der Pflegestützpunkt zudem aktuell ein Frühstück für pflegende Angehörige.



# Energetisches Quartierskonzept-Marli

Senator Ludger Hinsen





# Energetisches Quartierskonzept-Marli

Das ist seit dem Projektstart im Dezember 2021 passiert:

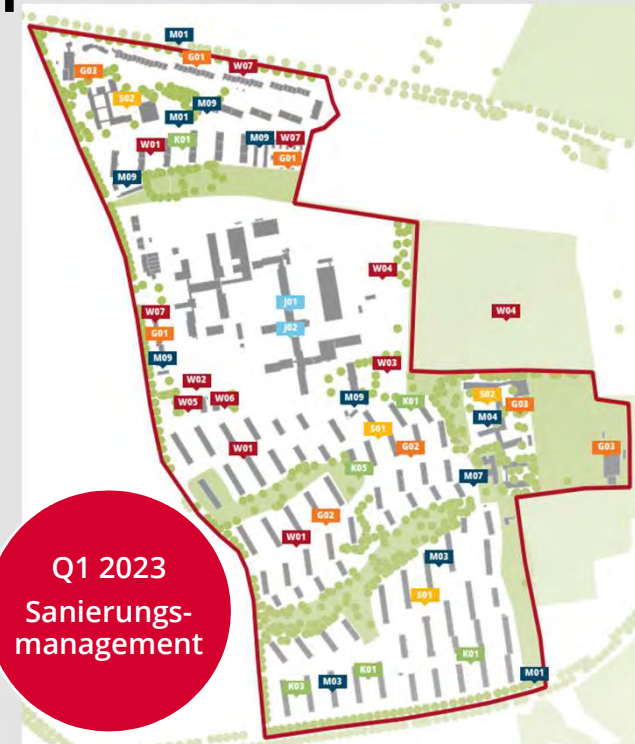
- Auswertung des Wärmenetzes, Gebäudebegehungen, Dachflächenuntersuchung,....
- Mitmachpostkarten, Veranstaltungen im Quartier, Regelmäßige Lenkungsgruppensitzung
- Austausch mit Fachexpert:innen

Projektabschluss am 15.11.2022:

- 36 Maßnahmen für das Quartier entwickelt
- 3 Mustersanierungskonzepte
- Konzept für Ausweitung und Vergrünung des Wärmenetzes
- Umsetzungskonzepte für Mieterstrom
- Starterprojekte Q1 2023: Lastenrad-Leihstation, Anlegen von Blühwiesen, Nachbarschafts-Fahrradwerkstatt

So geht es weiter:

Sanierungsmanagement zur Umsetzung der Maßnahmen ab Q1 2023





# Aktuelle Entwicklungen in St. Gertrud

Senatorin Monika Frank





# Jugendverkehrsschule und Jugendarbeit

## Ausgangslage

- Modernisierung der Verkehrs- und Grünflächen der Jugendverkehrsschule
- Evaluation Streetwork: sehr viele Einsätze am Meesenplatz
- Jugendhilfeplanung Jugendarbeit: „Lücke“ in der Versorgung mit OKJA auf Marli
- Verbindung von mehreren Planungsprojekten, um Mittel effizient einzusetzen und bedarfsgerechte Angebote zu schaffen

## Maßnahmen

- Errichtung eines zweigeschossigen Baus mit Schulungsräumen und Jugendtreff
- 2,0 Vollzeitstellen werden für den Jugendtreff hälftig umgesteuert und neu geschaffen
- Das Konzept wird mit Kindern und Jugendlichen zusammen erarbeitet



# Jugendverkehrsschule



Ansicht Westen



Stand der vorläufigen Planung  
November 2022



# Projekte an den Schulstandorten

Schule am Stadtpark:	Neubau einer Mensa und Sanierung des Bestandsgebäudes, Kosten gem. EW-Bau 6,75 Mio.
Albert-Schweitzer-Schule:	Neubau Schulgebäude Inbetriebnahme BA 01 06/21, Fertigstellung BA 02 04/23, Neubau unechte 3-Feld Sporthalle, Fertigstellung 12/24, Projektabschluss 2025
Maria-Montessori-Schule:	2023 Aufstellung Interimsanlage „Klassenraumcontainer“, 2023 Planung „Gesamtsanierung“
Thomas-Mann-Schule:	Ausführung des Schulhofgestaltungskonzeptes „Lieblingsplätze“ in Form eines teambildenden Azubi-Projektes der Hansestadt Lübeck , Kosten gem. Planung und Umsetzung 158.695,43 Euro
Dorothea-Schlözer-Schule:	2023 Fachraumsanierung „Friseursalon“



# Der neue Sportentwicklungsplan

Zur Bedarfsermittlung wurde u.a. die Bevölkerung befragt

- die meisten Aktivitäten werden privat organisiert und finden im öffentlichen Raum statt, fast 60% im eigenen Stadtteil
- 323 Einwohner:innen aus St. Gertrud haben mitgemacht
- viele vermissen Fitness-/ Calisthenics-Geräte im Freien

Eine Planungsgruppe aus lokalen Experten hat Ziele und Empfehlungen für die nächsten 10-15 Jahre entwickelt. Die Verwaltung hat Starterprojekte vorgeschlagen, u.a.:

1. öffentlich zugängliche Sport- und Freizeitanlagen in den Stadtteilen/bedarfsgerechte Anpassung der Freizeitflächen
  2. Sportgeräte zum Ausleihen auf Grün- und Sportanlagen
  3. Modellprojekt für eine inklusive Freizeitsportanlage im Bereich der Albert-Schweitzer-Schule/Marli-Stadion
- 1. und 2. sollen kurzfristig umgesetzt werden
  - 3. mittelfristig (über diese Starterprojekte hat die Bürgerschaft noch nicht abschließend entschieden)





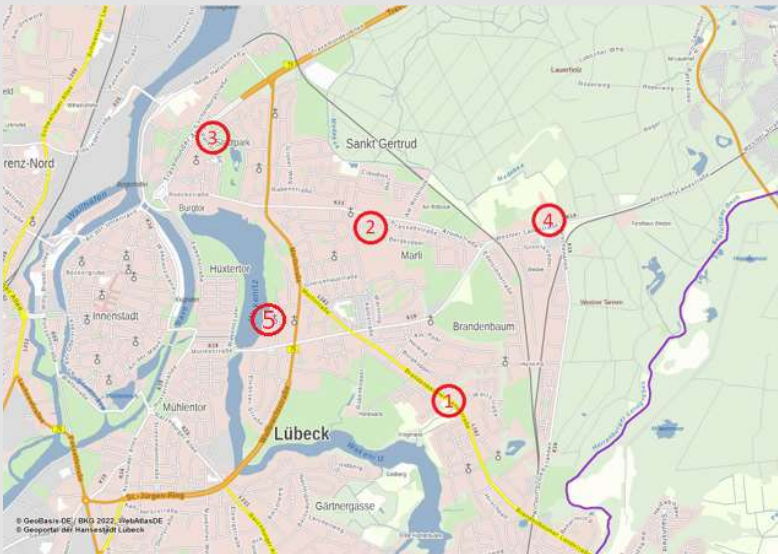
# Aktuelle Baumaßnahmen und Projekte

Senatorin Joanna Hagen





# Geplante Straßenbaumaßnahmen St. Gertrud 2023



1. Brandenbaumer Landstraße  
- Sanierung der Fahrbahn und des Radweges
2. Stellbrinkstraße  
- Sanierung der Fahrbahn
3. Rathenaustraße  
- Sanierung der Fahrbahn
4. Wesloer Landstraße  
- Sanierung des Radweges
5. Jürgen-Wullenwever-Straße  
- Neubau der Fahrbahn und der Gehwege



# Straßenplanungen 2022/23 in St. Gertrud

## Jürgen-Wullenwever-Straße – Umplanung in eine Fahrradstraße/-zone



Aktueller Zustand - vor dem Umbau



Simulation – geplanter Umbau



# Straßenplanungen 2022/23 in St. Gertrud

Kirschenallee - Fortführung der bereits abgeschlossenen Umbaumaßnahmen An den Schießständen



An den Schießständen - vor dem Umbau



An den Schießständen - nach dem Umbau



## Erneuerung Sandbergbrücke Ausgangssituation:



Einfeldrige Spannbetonhohlplatte (20,30 m Stützweite, 42,30 m Breite)

Beidseitig anschließende Stützwände (ca. 260 m Gesamtlänge, Höhe bis 5,50 m)

Überbau (Sandberg): ca. 24.000 Kfz/h / Unterführt (Travemünder Alle) ca. 7.600 Kfz/h

Baujahr: 1962/64

Zustandsnote 3,5 (div. Schäden u. A. an der Tragkonstruktion des Bauwerks) → bis 2025 mind. Überbauerneuerung erforderlich



## Erneuerung Sandbergbrücke Instandsetzungsmöglichkeiten:

Beide Varianten müssen unter größtmöglicher Aufrechterhaltung des Verkehrs erfolgen.

### 1. Erneuerung des Überbaus und Instandsetzung der Stützwände

- Betoninstandsetzung an allen Stützwänden
  - Erneuerung der Stützwandköpfe
  - Abbruch (inkl. Widerlager) und Herstellung 1. Brückenhälfte (einschl. Gründung)
  - Abbruch (inkl. Widerlager) und Herstellung 2. Brückenhälfte (einschl. Gründung)
  - Vervollständigung Knotenpunkt (z. B. Signalisierung)
- Ziel ist hierdurch eine bessere Leistungsfähigkeit des Knotenpunktes

### 2. Abbruch des Bauwerks und Herstellung eines niveaufreien Knotenpunktes

- Voraussetzung: Machbarkeit niveaufreien Knotenpunktes (Leistungsfähigkeit)
  - Teilverfüllung der Trogstrecke
  - Teilabbruch der vorh. Stützwände
  - Abbruch des vorh. Überbaus in 2 Bauabschnitten
  - Restverfüllung der Trogstrecke
  - Herstellung eines niveaufreien Knotenpunktes inkl. Fuß-/Radwege und Signalisierung
- Geringere Baukosten, keine Unterhaltung eines Bauwerks erforderlich, ggf. Entsiegelung von Flächen





# Verbesserungen im ÖPNV-Angebot

## Geplante Taktverdichtungen für St. Gertrud ab 12/2023\*

### Status quo des ÖPNV-Angebots in St. Gertrud rund um den Kaufhof:

- Auf der Relation Innenstadt – Kaufhof – Eichholz fährt die Linie 5 mo – fr tagsüber abwechselnd alle 10 bis 15 Min., samstags alle 15 Min., sonntags alle 30 Min. und ganzwöchig abends alle 60 Min.
- Auf der Relation Innenstadt – GRP – Kaufhof – Wesloer Brücke fahren die Linien 4 und 11 bisher mo – fr tagsüber bis zu sechs mal pro Stunde (wegen Pulkbildung beider Linien jedoch effektiv für den Fahrgast nur alle 15 Min.), samstags vier mal pro Stunde (5-/25-Min.-Takt), sonntags vier mal pro Stunde (5-/25-Min.-Takt) und ganzwöchig abends alle 60 Min. (nur Linie 11)

### Vorgesehene Verbesserungen - vrs! ab Fahrplanwechsel 12/2023:

- Durchgehender **10-Min.-Takt** der Linie 5 (**mo – fr tagsüber**), **30-Min.-Takt** der Linie 5 im **Abendverkehr** ganzwöchig
- Durchgehender **10-Min.-Takt** auf der Strecke Innenstadt – GRP – Kaufhof – Wesloer Brücke (**mo – fr tagsüber**) (durch Entzerrung des Doppelverkehrs der Linien 4 und 11), **30-Min.-Takt** der Linie 11 im **Abendverkehr** ganzwöchig

⇒ Verbesserungen eingebracht durch den ÖPNV-Aufgabenträger Hansestadt Lübeck und politisch beschlossen durch die Bürgerschaft (VO/2022/11145)

*\* Im Redebeitrag wurde versehentlich eine Änderung für 12/2022 angekündigt – dies bitten wir zu entschuldigen!*



## Geplante Taktverdichtungen für St. Gertrud ab 12/2023\*



*\* Im Redebeitrag wurde versehentlich eine Änderung für 12/2022 angekündigt – dies bitten wir zu entschuldigen!*





# Gestaltung des Schulhofes der Thomas-Mann-Schule im Oktober 2022

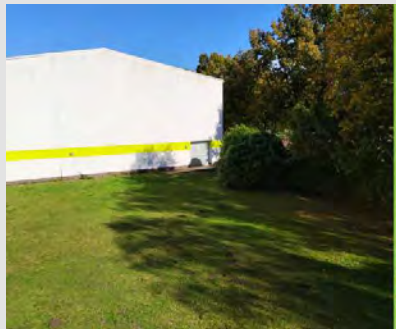
Im Rahmen einer Teambuildingmaßnahme für die Nachwuchskräfte der Hansestadt Lübeck

- 4-tägiges Teamtraining für rund 60 Auszubildende der HL im Oktober 2022
- Ziel war es, die unterschiedlichen Persönlichkeiten und Berufsgruppen miteinander zu vernetzen und durch den sozialen Anspruch des Projektes die Identifikation und Bindung mit der Hansestadt Lübeck als engagiertem Arbeitgeber zu fördern.
- Die Bauwerke und Gestaltungen wurden von den Auszubildenden der Hansestadt Lübeck unter Anleitung der ALEA-GMBH und mit Begleitung des SG Freiraumplanung in einer 5-tägigen Bauphase aus Rohmaterial erstellt.
- Erstellt wurden: Ein Arbeits- und Ruhebereich, eine Parcour-Anlage und eine Calisthenics- und Fitness Anlage.





## AZUBI-Projekt der HL auf dem Schulhof der Thomas-Mann-Schule





# Grundschule am Stadtpark

## Begleitung der freiraumplanerischen Leistungen für die Baumaßnahme eines Mensaneubaus

- Stand Hochbau:  
Erste Hälfte 2023 Bezug von Schulcontainern als Interimslösung
- Stand Freianlagen:  
Herbst 2022 Beginn der Ausführungsplanung
- Vorbereitend für die Baumaßnahme:  
Umsetzen eines Großbaumes (Amberbaum) vom jetzigen Schulhof als Ersatz für einen gefälltten Baum am Gustav-Radbruch-Platz



Lageplan Schulneubau mit Standortversetzung Amberbaum



# Schule am Stadtpark

## Erweiterung Ganztags sowie Elektromodernisierung

- Anordnung der Mensa im Souterrain als Verbindung zwischen dem Mädchen- und Knabengebäude.
- Aufgrund von Denkmalschutz und städtebaulichen Vorgaben durchstößt der neue Baukörper die Geländeoberfläche nur auf Sockelhöhe der Bestandsgebäude. Zum Schulhof hin öffnet sich die Mensa über eine großzügige Treppenanlage, die Schulhoffläche, Sitzgelegenheiten und Zuschauerbühne in einem darstellt.
- Die Bestandsgebäude werden im Zuge der Maßnahme modernisiert. Dies betrifft im Wesentlichen die Haustechnik und den anlagentechnischen Brandschutz sowie zusätzlich die Neuorganisation der Räume. Ein Interimsgebäude wird während dieser Zeit auf dem Adolfplatz angeordnet.





# Schule am Stadtpark

## Projektstatus und Ablauf

- Die Baugenehmigung für das Schulgrundstück liegt vor.
- 2023 wird die Planung abgeschlossen, es erfolgen die Ausschreibungen und Baubeginn der Mensa.
- Nach Fertigstellung der Mensa wird Anfang 2024 das Interimsgebäude auf dem Adolfplatz errichtet und im Anschluss die Schulgebäude sowie die Turnhalle saniert.
- Nach Fertigstellung der Gebäude wird der Schulhof neu gestaltet.
- Fertigstellung der Gesamtmaßnahme ist für 2025 geplant.





# Schulstandort Albert-Schweitzer-Schule

## Erweiterung und Sanierung Schulgebäude sowie Neubau einer Sporthalle

- Grund- und Gemeinschaftsschule aus dem Jahr 1956
  - Bauliche Missstände am Schulgebäude und der Sporthalle
  - Zusätzlicher Raumbedarf durch die Umwandlung von einer Grund- und Hauptschule in eine Grund- und Gemeinschaftsschule. Fehlende Differenzierungsräume, Fachräume und Mensa
- 
- Projektzeitraum: 2013-2025
  - Projektbeginn: 2013
  - Baubeginn Schulgebäude: 04/2018
  - Inbetriebnahme BA 01 Schulgebäude: 06/2021
  - Fertigstellung BA 02 Schulgebäude: 04/2023
  - Baubeginn unechte 3-Feld Sporthalle: 07/2023
  - Fertigstellung Sporthalle: 12/2024
  - Abbruch alte Sporthalle – Projektabschluss: 2025







## Albert-Schweitzer-Schule Freiraumplanerische Leistungen für Um- und Erweiterungsneubau

- Im Bau befindet sich der 2. BA der Gemeinschaftsschulhof und der Grundschulschulhof.
- Eine Fertigstellung erfolgt voraussichtlich in der ersten Hälfte 2023.



Baggerarbeiten auf dem Schulhof



Entwurfslageplan nördlicher Teil





# Natur in der Stadt

## Blumenzwiebeln



- Gustav-Radbruch-Platz
- Prassekstraße
- Marliring

## Spendenbäume



- U.a. Stadtpark
- Weitere Standorte in Planung

## Wildblumen/Stauden



- Schäferstraße
- Grünzug Heiweg
- Eschenburgpark
- Stadtpark



**Vielen Dank für Ihre Aufmerksamkeit  
und nun Ihre Fragen!**



# Ihr Kontakt zur Stadtverwaltung

## Persönlich, telefonisch, online

Behördenrufnummer (0451) 115

ist montags bis freitags von 07:00 bis 19:00 Uhr erreichbar



### Onlinedienste

rund 100 Dienstleistungen und Anträge rund um die Uhr

[www.luebeck.de/onlinedienste](http://www.luebeck.de/onlinedienste)



**einfach. online. erledigt.**

Die Hansestadt Lübeck bietet bereits heute viele Dienstleistungen digital an. Ihre Verwaltung ist so nur einen Klick entfernt und rund um die Uhr erreichbar:

[www.luebeck.de/onlinedienste](http://www.luebeck.de/onlinedienste)



**Vielen Dank für Ihre Teilnahme  
und bis zum nächsten Mal!**

Fragenprotokoll unter [www.luebeck.de/stadtteilkonferenzen](http://www.luebeck.de/stadtteilkonferenzen)